

Milieu de partie

Leçon 15 : Notions et concepts fondamentaux

Sacrifice pour attaquer le Roi adverse !

Tik Tok : Julien Song

Pourquoi vous passez à côté de 50% du jeu d'échecs

Il n'y a pas que le matériel qui compte aux Echecs

Il y a également 4 autres notions importantes:

Lesquelles ?

- L'activité des pièces
- La sécurité du Roi
- La structure de pion
- L'espace

Et parfois cela vaut le coup de **sacrifier du matériel** pour améliorer notablement l'un ou l'autre des autres concepts stratégiques

Milieu de partie – Sacrifier pour attaquer le Roi adverse

Plan sacrifice pour attaquer le Roi adverse

a. Repérer la menace, b. Exécuter, c. Améliorer sa position

Exemple 1



Que voyez-vous ?

Qu'avez-vous repéré ?

1. **e5!** Dxe5
- Comment continuer ?
2. Da6 (menace Db7 ou Da8 mat) Cd5
 3. Tfd1 c6
 4. Fxd5 cxd5
 5. Dxb6+ Rc8
 6. Cd4 Dc7
 7. Da6+ Db7
 8. Dxa5 (voir diagramme)

Un petit sacrifice de pion pour un gain important



- a. On remarque que le Roi des Noirs peut être attaqué par le Fou et la Dame, voire le Ce2
- b. Sacrifier le pion pour ouvrir la diagonale au Fou et attaquer le Roi adverse
- c. Attaquer le Roi avec la dame et les autres pièces

- ➔ On a 1 pion de plus
- ➔ Le Roi Noir n'est plus en sécurité
- ➔ L'attaque pour les blancs est facile à réaliser par Td3, puis c3 ou b3

Milieu de partie – Sacrifier pour attaquer le Roi adverse

Il n'est pas possible de toujours tout calculer, il y a une part d'intuition et d'expérience qui peuvent aider à faire les bons choix lors de sacrifices !

Il faut avoir une vision globale de la situation

Plan sacrifice pour attaquer le Roi adverse

a. Repérer la menace, b. Exécuter, c. Améliorer sa position

Exemple 2



- On remarque que le Roi des Noirs peut être attaquer par le Fou et la Dame sur h6
- Sacrifier le Fou pour ouvrir la colonne g et amener la Dame sur le Roi
- Attaquer le Roi avec la dame et les autres pièces

Que voyiez-vous ?

Qu'avez-vous repérer ?

1. Fxh6

si ... gxh6

2.Dxh6 Tfc8

3.Fe4 Cg6

4.Fxg6 fxg6

5.Dxg6+ Rf8

6.Cxc6 Fxc6

7.Tc4 1-0

(Mat ou perte de la Dame)

si ...Fa6

2.Tb4 Dxe5

3.Ff4 Dh5

4.Cxc6 dxc6

5.Txa4

et on est nettement mieux (voir diagramme)



On a

➔ 1 pion de plus

➔ La paire de Fou

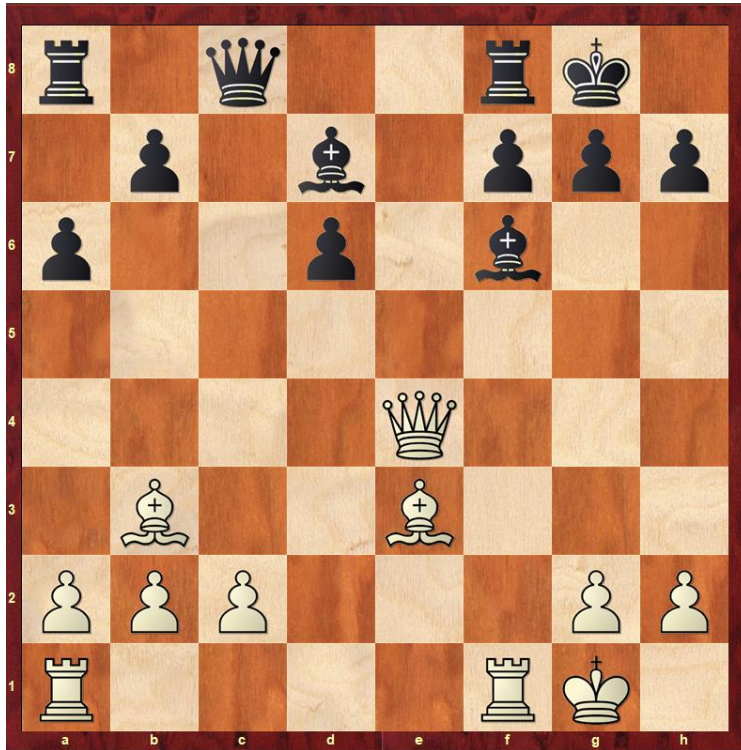
➔ Des possibilités d'attaque sur le Roi (Fd6, Th4, Fe4 et autre tour en c5, puis g5)

Milieu de partie – Sacrifier pour attaquer le Roi adverse

Plan sacrifice pour attaquer le Roi adverse

a. Repérer la menace, b. Exécuter, c. Améliorer sa position

Exemple 3



- On remarque que le Roi des Noirs peut être attaquer en ouvrant la colonne g et en cassant la structure de pions et créant des faiblesses sur les cases noires
- Sacrifier la Tour en f6
- Attaquer le Roi avec la dame et les autres pièces

Que voyiez-vous ?

Qu'avez-vous repéré ?

- Txf6!** gxf6
- Dh4**
si ... Dd8 pour protéger f6
- Fd4** et le mat va vite arriver

si ... Te8

3.Dxf6 Te6

4.Fxe6 Fxe6

5.Te1 Dd8

6.Dh6 (on évite d'échanger
quant on attaque) Df8

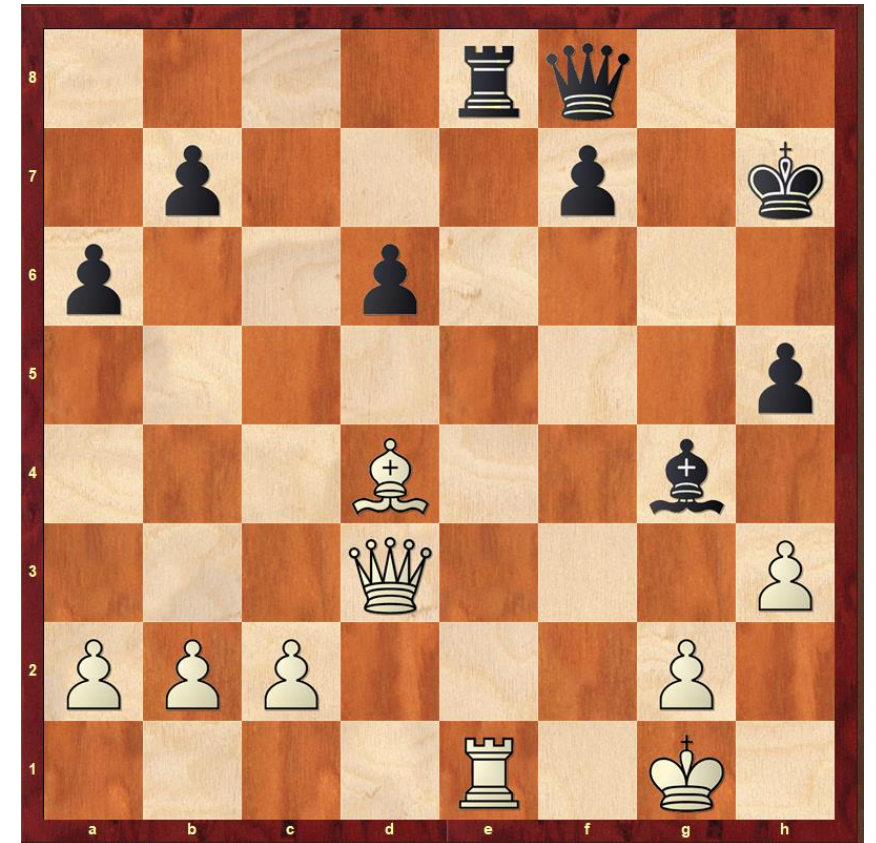
7.Df4 h5

8.Fd4 Rh7

9.Df3 Te8

10.h3 Fg4

11.Dd3+ 1-0 (voir diagramme)



➔ On va avoir une pièce en plus après échange en e8 et la prise du Fg4

Milieu de partie – Sacrifier pour attaquer le Roi adverse

Plan sacrifice pour attaquer le Roi adverse

a. Repérer la menace, b. Exécuter, c. Améliorer sa position

Exemple 4 (Noirs jouent)



Que voyez-vous ?

Qu'avez-vous repérer ?

1. ...fxe5!
2. Fxf8 (sinon on prend le Ff3) Txf8
3. Fg2 (sinon on prend le Ff3) Cxd4



- a. On remarque que les blancs ont joué Fa3 pour attaquer la Tf8 et la plupart des joueurs bougeraient leur tour pour ne pas la perdre
- b. Mais on se rend compte qu'on peut prendre le centre par fxe5
- c. Si on maîtrise le centre et on a des chances d'obtenir un pion passé

On a

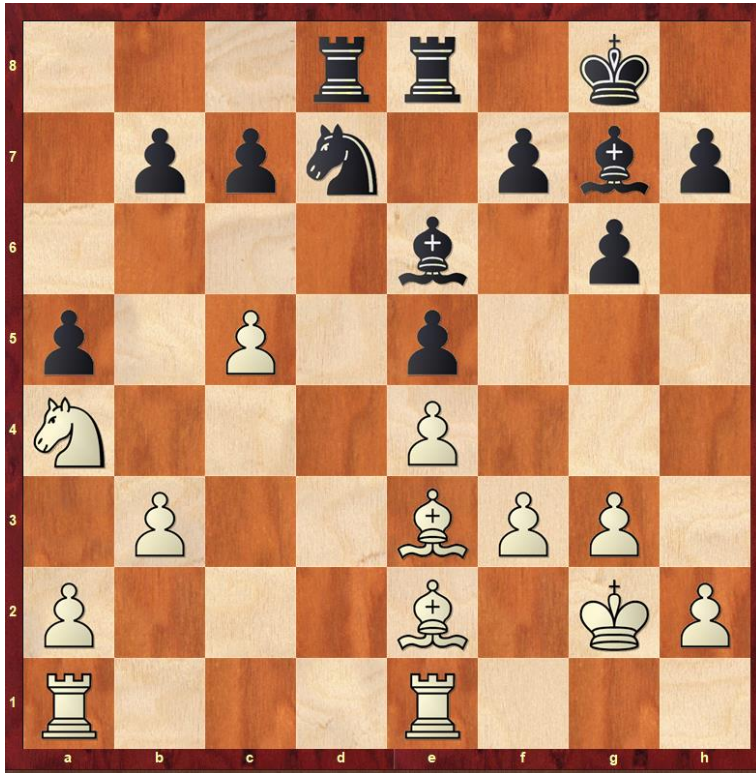
- détruit le fort centre des blancs d4, e5 et maintenant on le possède complètement
- 3 pions pour la qualité !
- Un cheval fort en d4, en plein milieu de l'échiquier
- Pour la qualité, on a aussi obtenu de l'espace et une meilleure activité des pièces → on est gagnant

Milieu de partie – Sacrifier pour attaquer le Roi adverse

Plan sacrifice pour attaquer le Roi adverse

a. Repérer la menace, b. Exécuter, c. Améliorer sa position

Exemple 5



- On remarque qu'on peut affaiblir la structure de pions de l'adversaire en augmentant le nombre d'îlot de pions
- Sacrifier en jouant c6
- On va ensuite pouvoir les attaquer en colonne c
→ les pions seront plus facilement attaquables car ils ne se défendent plus mutuellement

Que voyez-vous ?

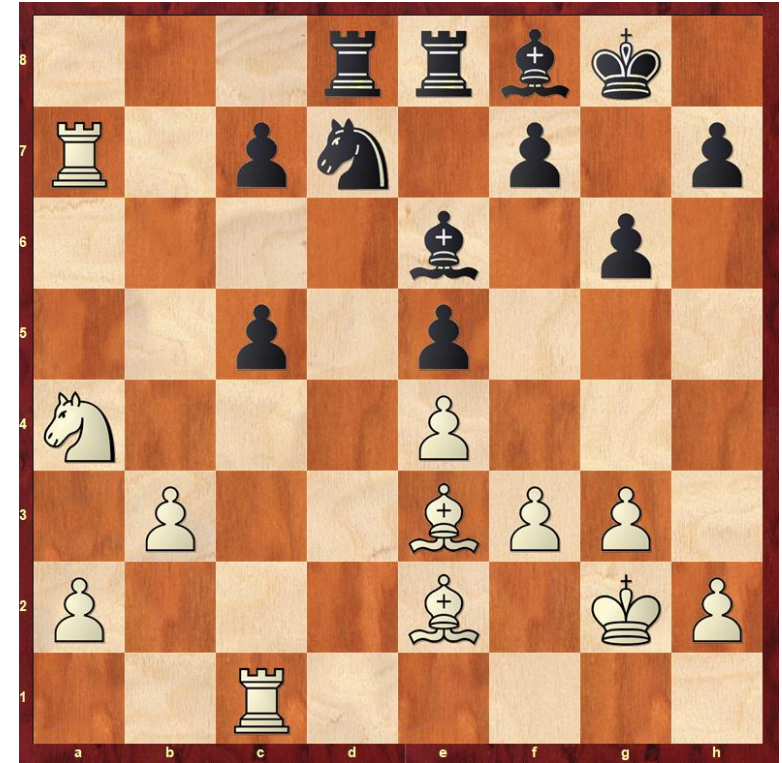
Qu'avez-vous repéré ?

- c6!** bxc6
- Tec1 Cb8
- Tc5 Ff8
- Txa5 (on récupère le pion)
Cd7
- Tc1 c5
- Ta7 (voir diagramme)

Remarque

Si on avait joué autre chose que c6, les Noirs auraient pu bloquer l'aile Dame avec c6

(Le **TIMING** est important)



On a

- Une meilleure structure de pion avec possibilité d'avoir un pion a passé
- D'autres pions faibles vont tombés (c5, c7)
- La finale devrait être gagnée pour les Blancs

Milieu de partie – Sacrifier pour attaquer le Roi adverse

Plan sacrifice pour attaquer le Roi adverse

a. Repérer la menace, b. Exécuter, c. Améliorer sa position

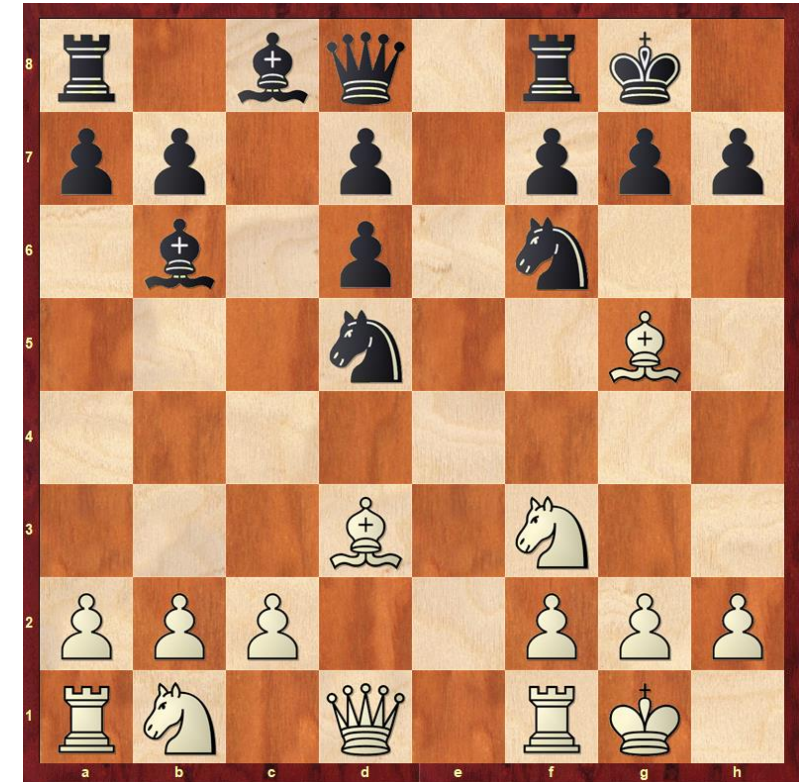
Exemple 6



Que voyiez-vous ?

Qu'avez-vous repérer ?

1. **d6!** cxd6
2. Fg5 Ced5
(voir diagramme)



- a. Dans cette position la plupart des joueurs auraient tendance à jouer c4 pour soutenir d5 attaqué 2 fois, ce qui n'est pas mal, mais on remarque qu'on peut sacrifier un pion pour bloquer l'activité des Noirs
- b. Joué d6
- c. On va ensuite pouvoir activer nos pièces, développer notre jeu et récupérer du matériel

On a

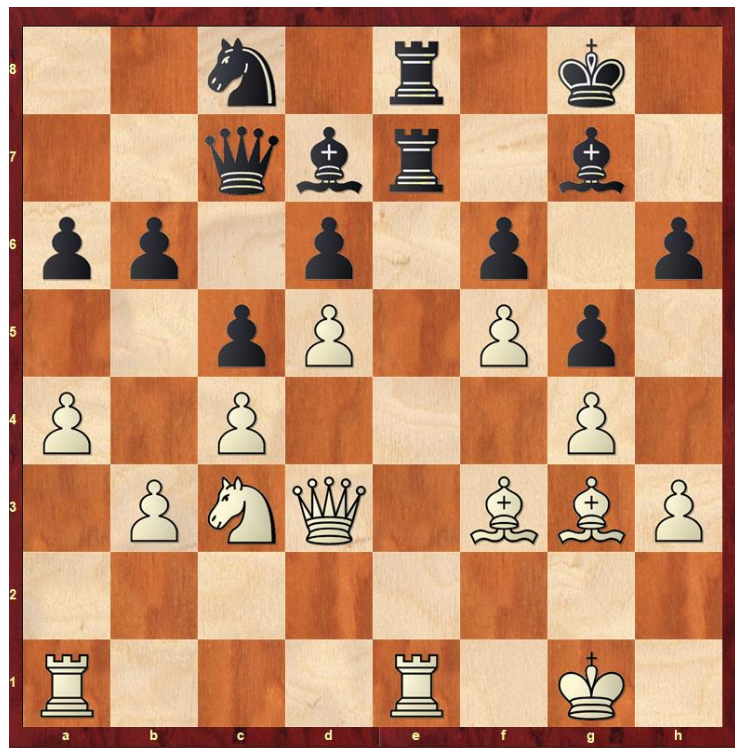
- Un jeu facile avec le développement de nos pièces Cbd2, puis en e4, la Tfe1, De2, pion c4, ...
- Alors que les Noirs auront beaucoup de peine
- à mobiliser leur Fc8 et leur Ta8
- à défendre les pions d6, voire d7

Milieu de partie – Sacrifier pour attaquer le Roi adverse

Plan sacrifice pour attaquer le Roi adverse

a. Repérer la menace, b. Exécuter, c. Améliorer sa position

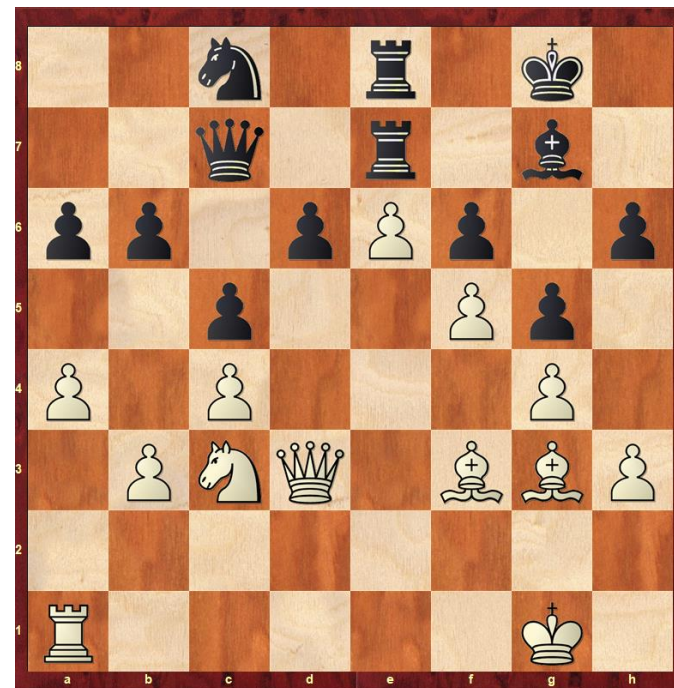
Exemple 7



Que voyez-vous ?

Qu'avez-vous repérer ?

1. **Te6! Fxe6**
2. **dxe6**



On a

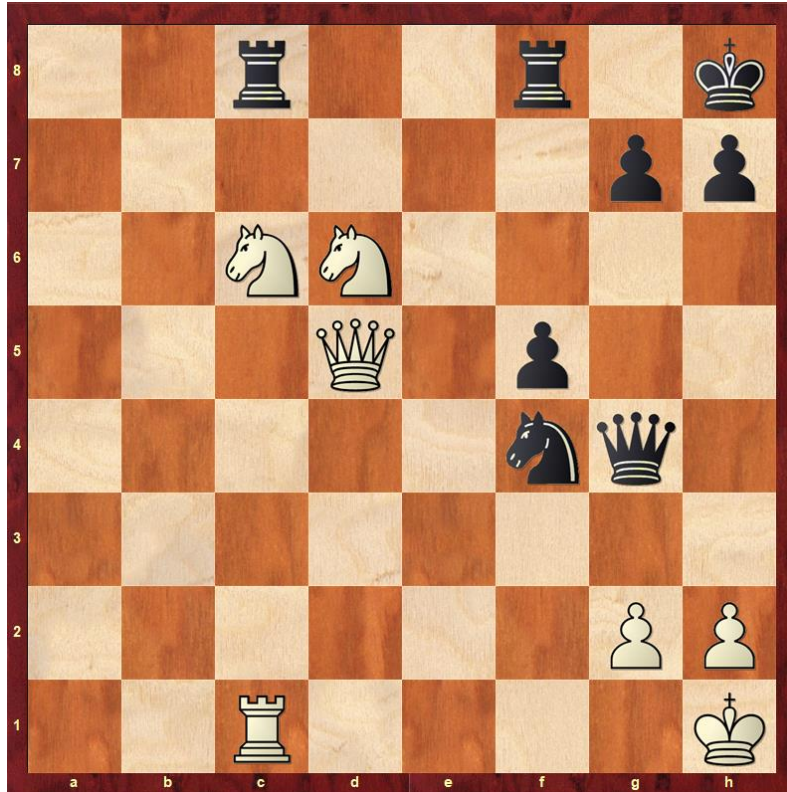
- ➔ La valeur des Tours noires a disparu par enchantement car elles ne sont fortes que sur des colonnes ouvertes
- ➔ Nos fous qui étaient pas très bons sont devenus très forts car ils sont maintenant sur des diagonales ouvertes (h2-d6 et h1-a8)
- ➔ Notre cheval sera très fort en d5
- ➔ Le pion d6 des Noirs est faible après Td1
- ➔ Les blancs sont nettement mieux malgré le sacrifice de qualité et vont gagner la partie

- a. Dans cette position les Noirs possèdent la colonne e, ils viennent de jouer Tfe8. Les Blancs ont plus d'espace et ont donc plus de possibilités de jouer leur pièce.
- b. On va sacrifier la qualité pour bloquer les Noirs et s'offrir de nouvelles possibilités d'attaques
- c. On va ensuite pouvoir attaquer le Roi noir

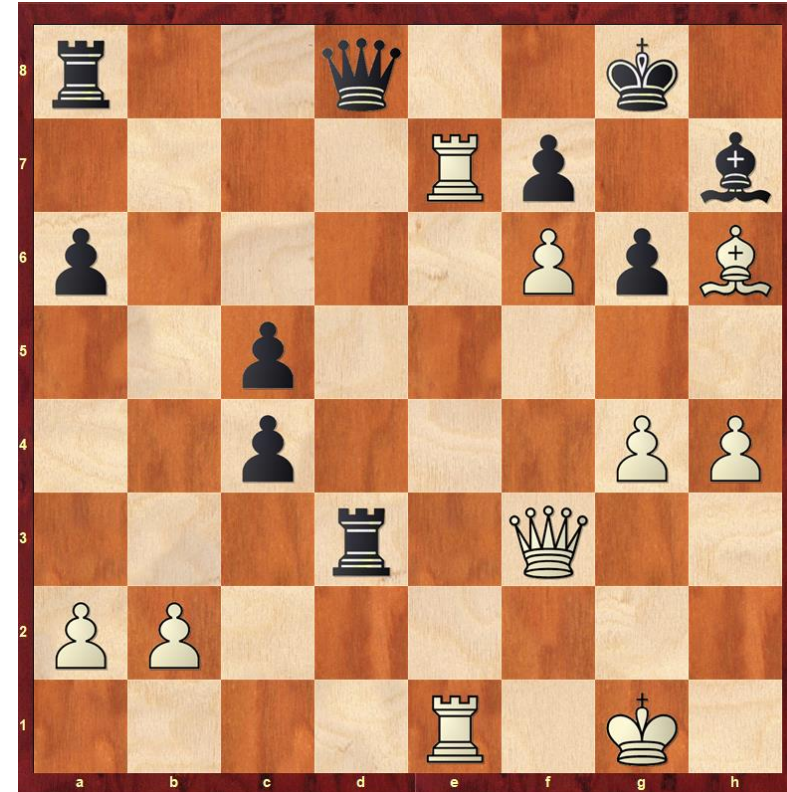
Partie récréative

Trouver le meilleur coup

Trouver le meilleur coup



1. +- (#5): 1.Dg8+ Rxc8 2.Ce7+ Rh8 3.Cf7+ Txf7 4.Txc8+ Tf8 5.Txf8#
2. -+ (-4.66): 1.Dd2 De2 2.Dxe2 Cxe2 3.Tc2 Tc7 4.g3 f4 5.Rg2
3. -+ (-4.71): 1.Da2 Tc7 2.Dd2 De2 3.Dxe2 Cxe2 4.Tc2 f4 5.Ce4 Te8 6.Txe8#

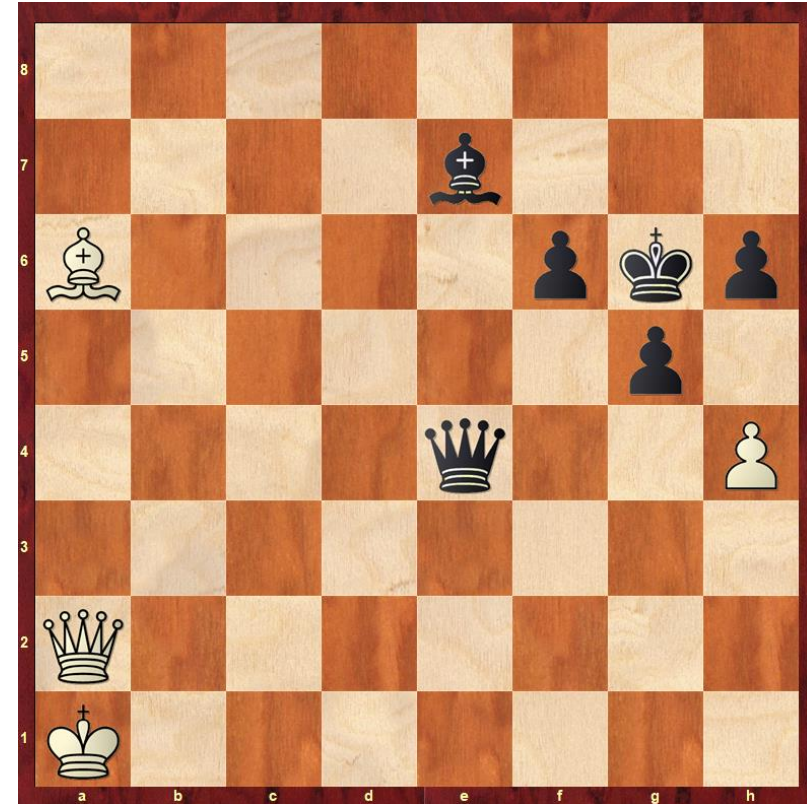


1. +- (#6): 1.Dxa8 Tg3+ 2.Rh2 Tg2+ 3.Rh3 Th2+ 4.Rxh2 Dxa8 5.Te8+ Dxe8 6.Txe8#
2. +- (5.06): 1.De4 Td1 2.Txd1 Dxd1+ 3.Rg2 Tf8 4.Te8 Dxc4+ 5.Dxc4 Txe8 6.h5 Te6
3. +- (2.95): 1.De2 Dd4+ 2.Rg2 Tf8 3.Te8 Dd5+ 4.Rh2 Dd6+ 5.De5 Dxe5+ 6.T1xe5 Td8

Trouver le meilleur coup



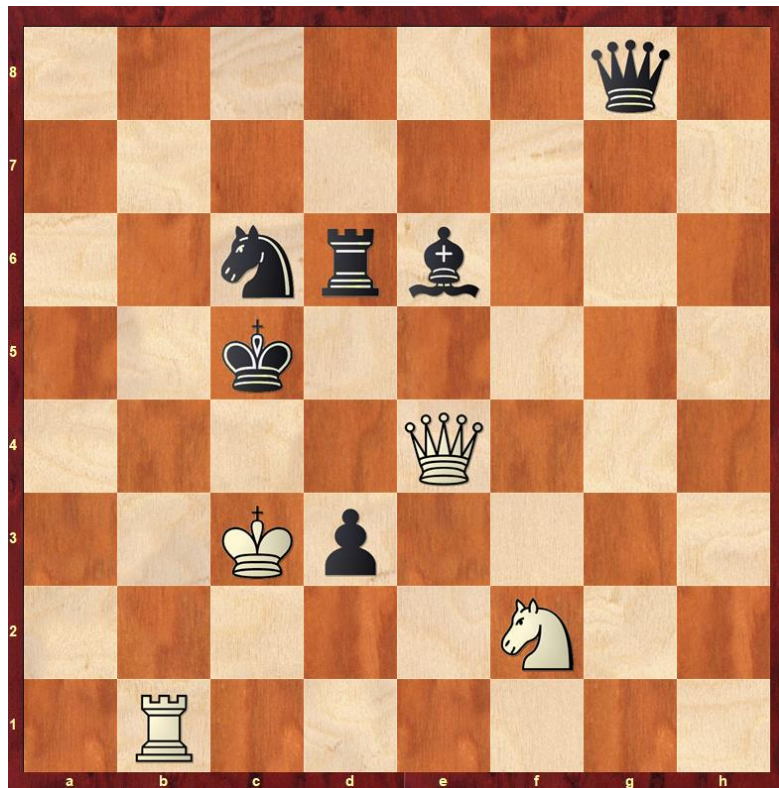
1. +- (#2): 1.Dg8+ Cxg8 2.Te8#
2. -+ (-3.57): 1.De4 Th6 2.h3 Tc8 3.Rh1 c6
3. -+ (-3.95): 1.Dc4 Rc8 2.De4 Cc6 3.Fxc6 bxc6



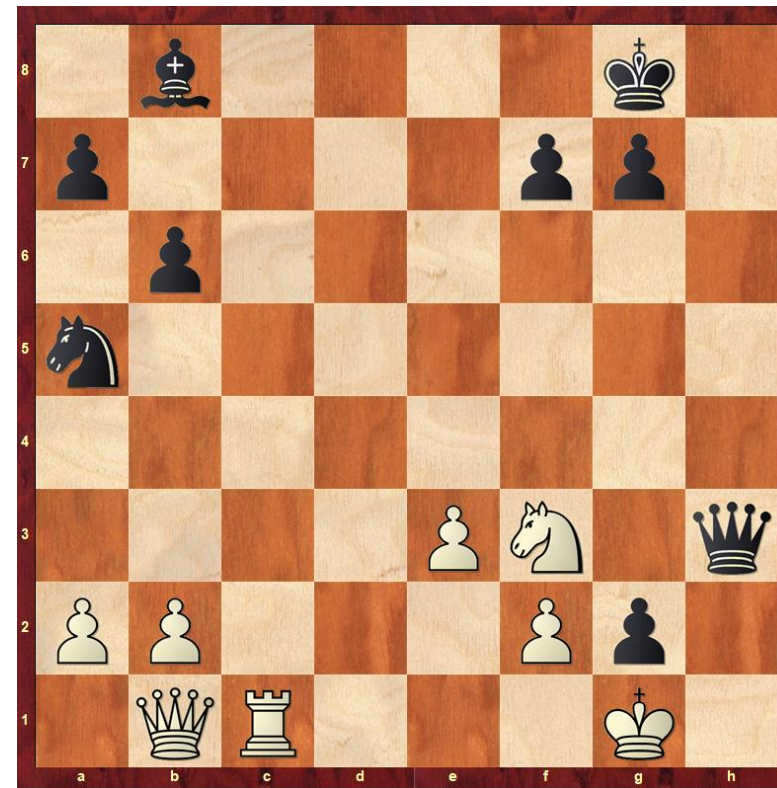
1. = (0.00): 1.Fd3 Dxd3 2.Dc2 Dxc2 3.h5+ Rf7
2. ♠ (-1.33): 1.hxg5 hxg5 2.Db1 Dxb1+ 3.Rxb1 g4 4.Rc2 Rg5 5
3. -+ (-1.63): 1.De2 Dxh4 2.Fb5 Db4 3.Fe8+ Rg7 4.De6 Dd4+

Trouver le meilleur coup

La Dame est une pièce maitresse
pour des déviations



1. +- (#2): 1.Dd5+ Txd5 2.Ce4#
2. = (0.15): 1.De3+ Cd4 2.Cxd3+ Rc6 3.De4+ Rc7 4.Db7+ Rd8 5
3. = (-0.01): 1.Cxd3+ Txd3+ 2.Rxd3 Fc4+



1. +- (4.52): 1.Dh7+ Rxh7 2.Cg5+ Rg6 3.Cxh3 Fd6 4.Rxg2 Cb7 5.Tc8
2. +- (-5.69): 1.Tc8+ Dxc8 2.Dd1 Cc6 3.Cg5 Df5 4.f4 Fc7 5.Rxg2 Fd8 6.Cf3
3. +- (-#1): 1.Cg5 Dh2#